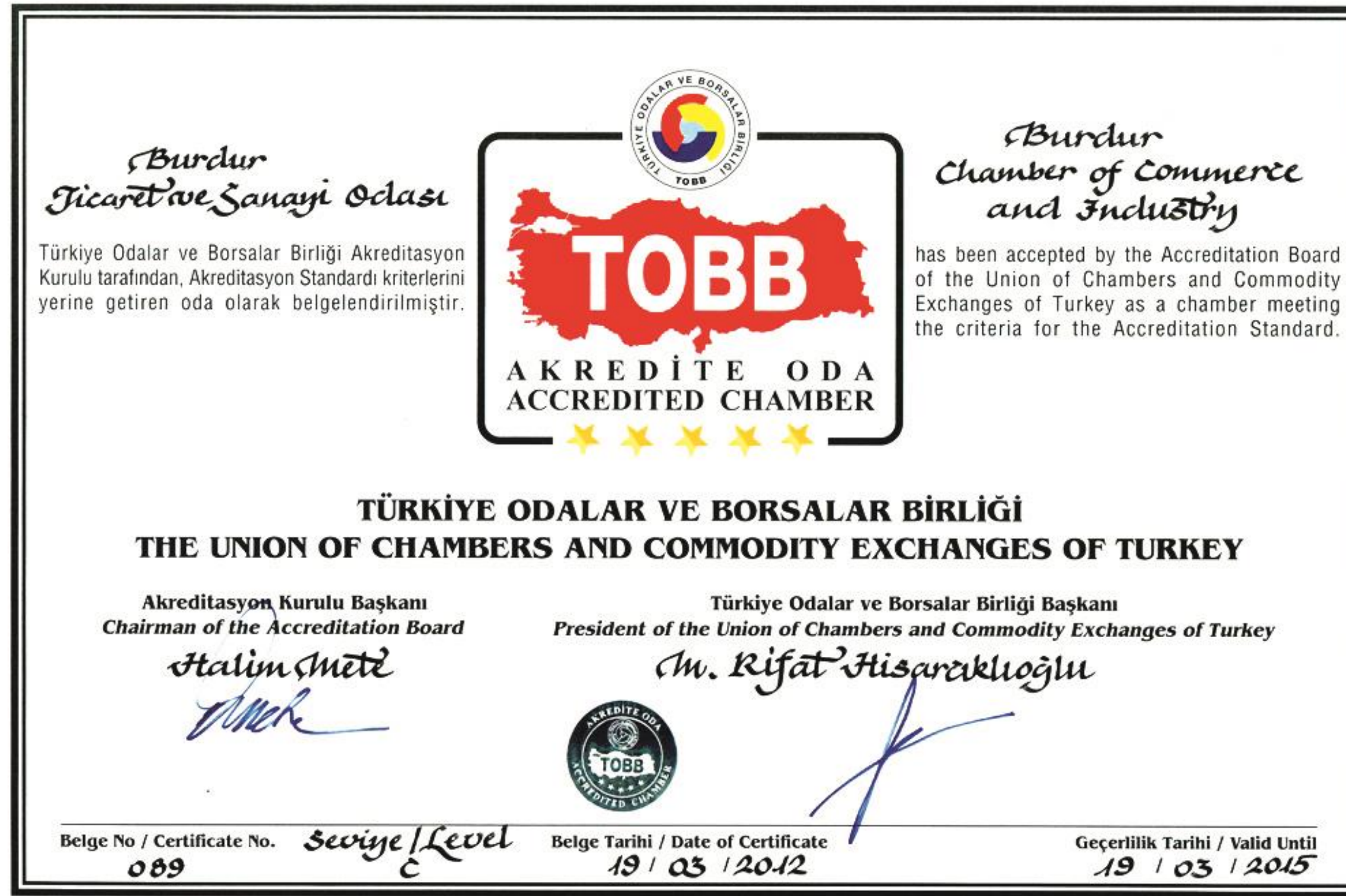


# BURDUR'UN EKONOMİK YAPISI

# Burdur Ticaret ve Sanayi Odası



Burdur Ticaret ve Sanayi Odası 1923 yılında Şükrü BAYER ve arkadaşları tarafından kurulmuş olup faaliyetini halen devam ettirmektedir.



Üyelerine üstün hizmet kalitesini sunmayı hedefleyen Odamız; 2007 yılında ISO 9001 Kalite Yönetim Sistemi Belgesi almış, 2012 yılında da TOBB – Türkiye Odalar ve Borsalar Birliği tarafından Akredite Oda Belgesi verilmiştir. Alınan bu belge ile birlikte Burdur Ticaret ve Sanayi Odası Avrupa Birliği standartlarında hizmet veren beş yıldızlı Oda statüsü kazanmıştır.

Odamız; 13 Meslek Grubunda 3557 üyesi ile birlikte faaliyetini sürdürmektedir.

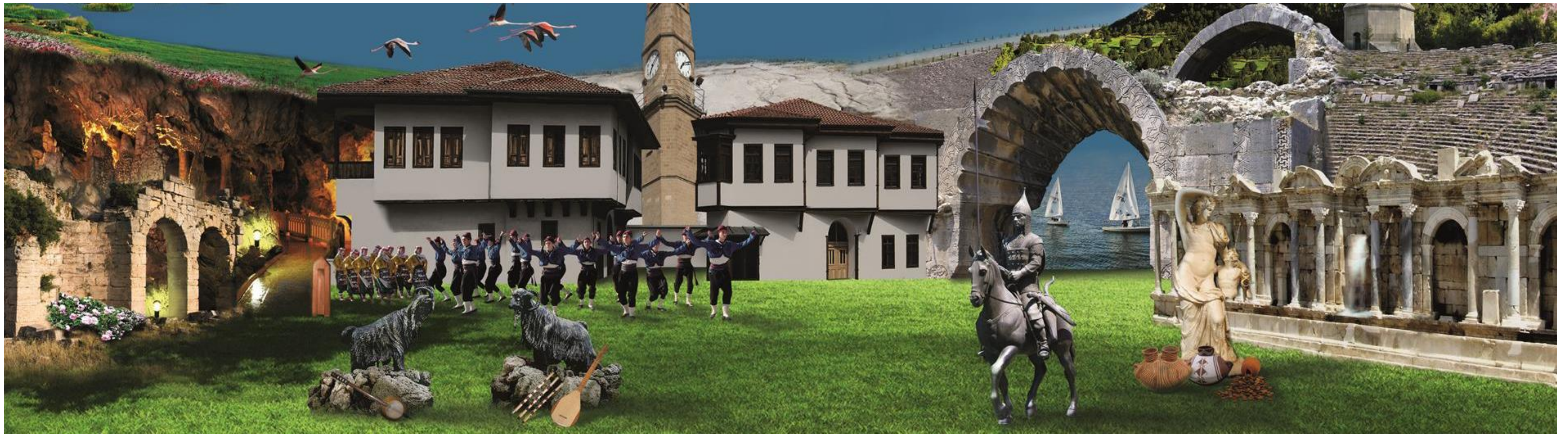
<b>FİRMA TİPİ</b>	<b>GENEL</b>
ANONİM ŞİRKET	508
LİMİTED ŞİRKET	2069
KOOPERATİF	323
GERÇEK KİŞİ TİCARİ İŞLETMESİ	626
DİĞER İKTİSADİ İŞLETMELER	26
DİĞER	5
<b>TOPLAM</b>	<b>3557</b>

Burdur Ticaret ve Sanayi Odası'na kayıtlı işletmelerimiz;  
Toplamda üyelerimizin % 58 Limited Şirket, % 14 Anonim Şirket  
oluşturmaktadır.

# BURDUR

Burdur, Batı Akdeniz'in Göller Bölgesinde, Teke Yöresi'nin merkezinde yer almaktadır. 277 Bin nüfusa sahip olan ilimiz 7175 km<sup>2</sup>'lik yüz ölçümü ile 11 ilçeden oluşmaktadır.



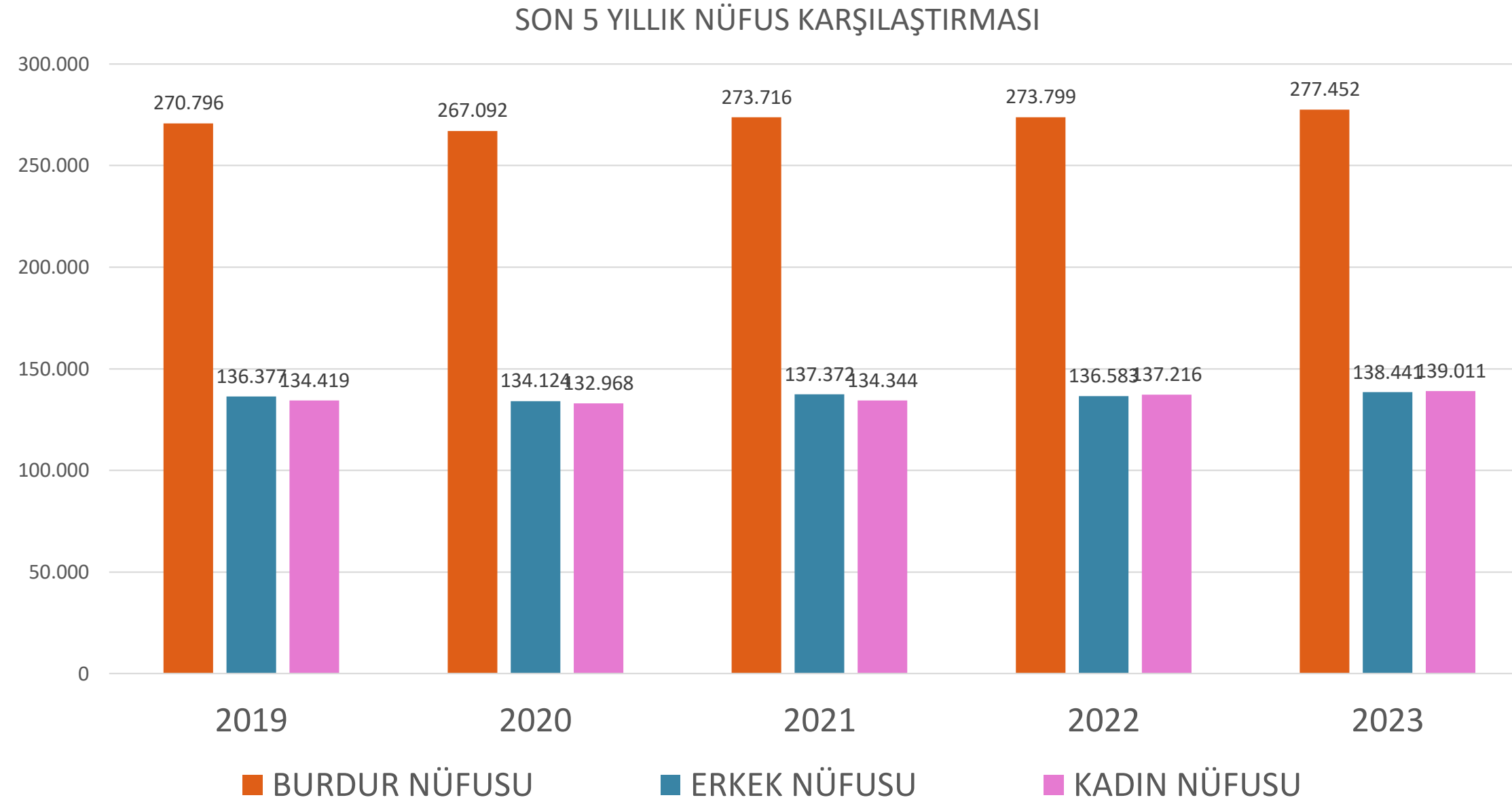


Burdur Antik dönemde Pisidia olarak adlandırılan bölgede yer almaktadır. Bölge M.Ö 1200 ile 700 yılları arasında Frig Krallığı, M.Ö. 241 ile 133 yılları arasında Bergama Krallığı, M.Ö. 27 ile M.S. 295 Yılları arasında Roma İmparatorluğu, M.S. 395 ile 1453 yılları arasında Bizans İmparatorluğu dönemlerini yaşamıştır.

Burdur; Göller, Güller ve Gönüller Diyarı olarak anılmaktadır.

# NÜFUS

2023 Yılı verilerine göre il genel nüfusumuz 277 Bin, 452 olduğunu görmekteyiz.



Kaynak : [www.nufusu.com](http://www.nufusu.com)

*Nüfus Artış Oranlarında belirgin bir fark görünmemektedir.*

Yıllara Göre Burdur Nüfusu			
Yıl	Burdur Nüfusu	Erkek Nüfusu	Kadın Nüfusu
<b>2023</b>	<b>277.452</b>	<b>138.441</b>	<b>139.011</b>
2022	273.799	136.583	137.216
2021	273.716	137.372	134.344
2020	267.092	134.124	132.968
2019	270.796	136.377	134.419
2018	269.926	135.240	134.686
2017	264.779	133.026	131.753
2016	261.401	130.082	131.319
2015	258.339	128.049	130.290
2014	256.898	127.158	129.740
2013	257.267	127.139	130.128
2012	254.341	125.343	128.998
2011	250.527	123.978	126.549
2010	258.868	132.337	126.531
2009	251.550	125.825	125.725
2008	247.437	121.980	125.457
2007	251.181	126.094	125.087

İl göç almaktan öte, göç verir, durumdadır. İlimizde 8.466 Suriyeli mülteci barınmaktadır.

**Kaynak :** <https://multeciler.org.tr/>

<b>Burdur Aldığı Verdiği Göç</b>			
<b>Yıl</b>	<b>Aldığı Göç</b>	<b>Verdiği Göç</b>	<b>Göç Farkı</b>
2023	639	570	69
2022	14.684	13.187	1.497
2021	15.859	11.489	4.370
2020	9.201	11.422	-2.221
2019	12.134	13.603	-1.469
2018	15.417	12.537	2.880

Kaynak : TÜİK

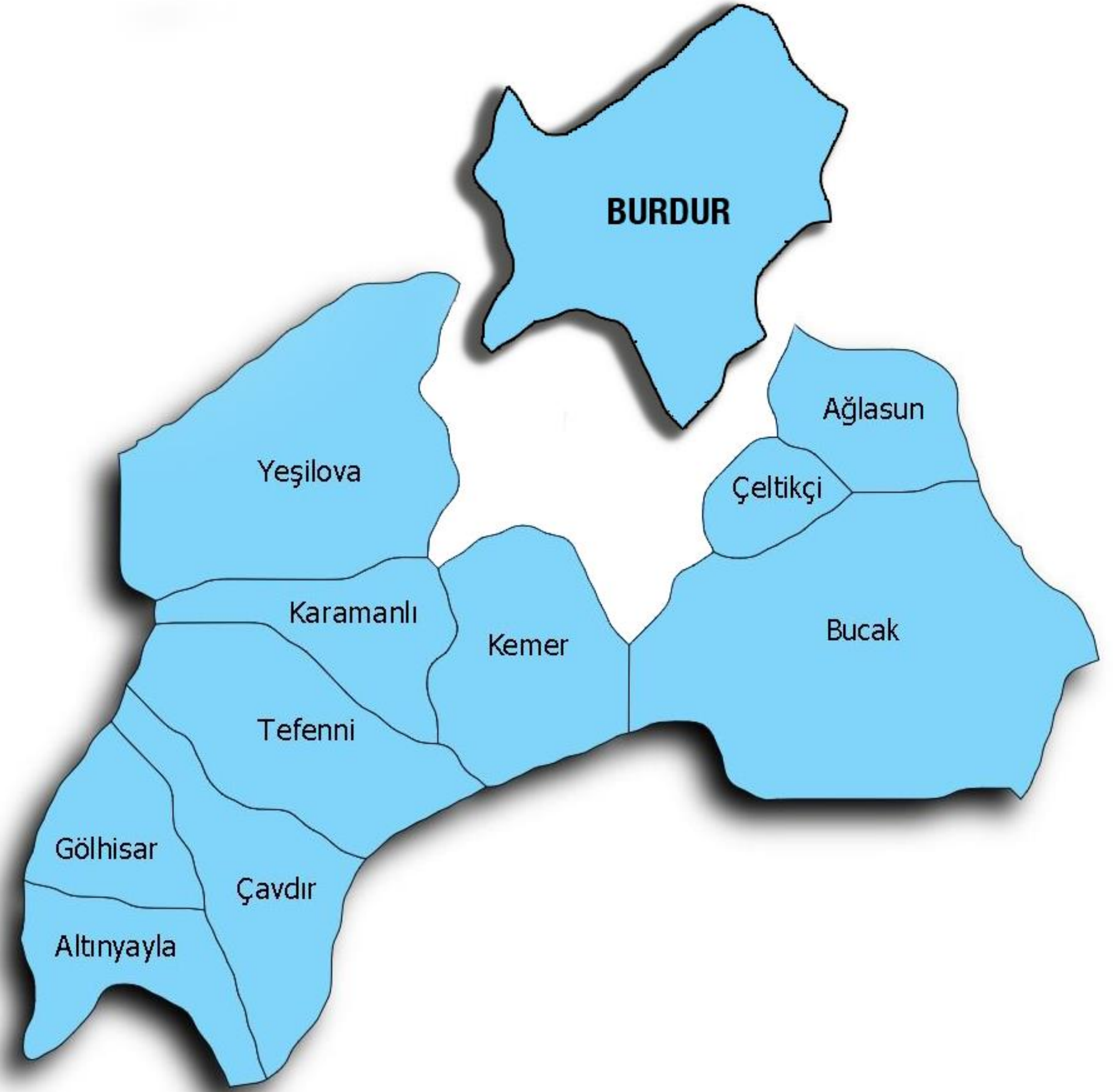


# BURDUR'A PANORAMİK BAKIŞ

Burdur Batı Akdeniz Bölgesinde Antalya, Denizli ve Isparta illeri arasında, yolların kavşağında, bakir ve cazip potansiyelleriyle yatırım ve gelişim bekleyen bir ildir.



İlimizin fiziki şartlardan kaynaklanan ilçelerimiz ile bağının kopukluğu; il ekonomisini de olumsuz etkilemektedir.





İlimizin yakın tarihine baktığımızda; Burdur 1960'lı yıllara kadar zanaatta, ticarete, kültürde bölgenin önde gelen şehri olarak görünmektedir. Ne yazık ki 1971 yılında meydana gelen deprem ilden göçü hızlandırmıştır



Çevre illerimize bakacak olur isek;

Antalya; turizm, seracılık, narenciye, gıda, yurtiçi-yurtdışı ticaret, sanayi gibi alanlarda,

Isparta; gülcülük, meyvecilik, fidecilik gibi ziraat sektörü ile üniversitesi ve tıp gibi eğitim-sağlık sektörlerinde,

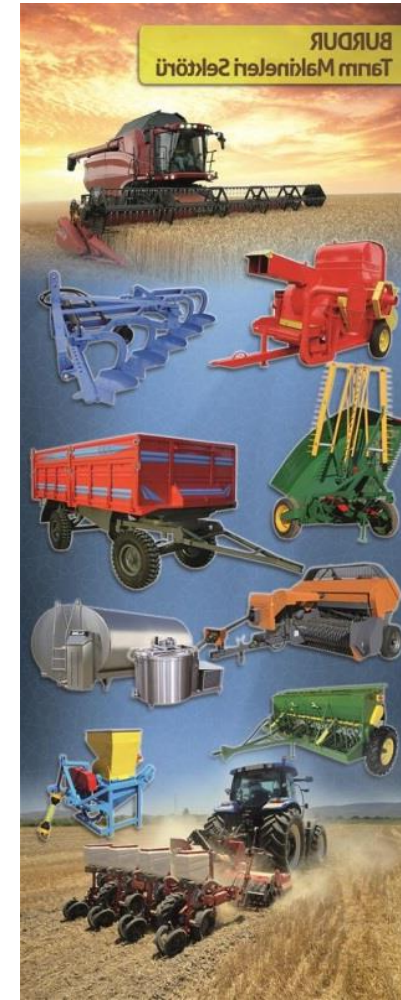
Denizli ise tekstil, mutfak sanayi, iç ve dış ticaret, termal turizm gibi sektörlerde gelişimler sağlamıştır.



Yine bu üç il; belediyeçilik ve şehircilik merkezli olarak, yaşam standartlarında Burdur'dan çok önlerde bir yere ulaşmış ve dolayısıyla da yatırım cazibesi olarak yatırımcıların dikkatini çekmeyi başarmışlardır.

Burdur coğrafi konum itibari ile hak ettiği yeri alabilmesi için; el birliği ile Burdur'u cazibe merkezi haline getirmek zorundayız.

# İL EKONOMİSİ



Burdur ekonomisi, 3 Ana sektör, 1 Alternatif sektör grubundan oluşmaktadır:

- 1.Ana sektör ;** Tarım, Hayvancılık ve buna bağlı Tarım Makineleri ve Gıda Sektörü.
- 2.Ana sektör ;** Doğaltaş Mermercilik ve Madencilik Sektörü.
- 3.Ana sektör ;** Eğitim (Pansiyonculuk, ticaret, eğlence) Sektörü.

*Alternatif sektör;* Potansiyellerinin değerlendirilmesi ve alt yapısının hazırlanması halinde oluşacak Turizm Sektörüdür



Gelecek açısından deęerlendirdiđimizde dođaltař mermencilik sektörünün zaman ierisinde yzeyde yer alan rnlerin bitmesi ile rnlerin yer altından ıkarılabilir hale gelmesi halinde maliyetlerin ykseleceđi ve akabinde de uluslararası piyasalarda rekabet řansımızın azalması bu sektörn zaman ierisinde nnn tıkanmasına sebep olacađını dřnmekteyiz.

## Bu sebeple;

- a) Tarım, Hayvancılık ve buna bağlı Tarım Makineleri ve Gıda Sektörüne ilişkin daha etkin yol haritalarının çıkarılması gerekmektedir.
- b) Gerek yayla gerek kültür turizmi ve gerekse göl turizmi (Salda Gölü ve Burdur Gölü) ile çevre illerle ikili ticari ilişkilerimizi güçlendirmemiz gerekmektedir.







- c) MAKÜ – Mehmet Akif Ersoy üniversitemize gelen öğrencilerimize daha etkin ilin turizm alanları yerinde gösterilmek sureti ile tanıtımları yapılmalı her bir öğrenci kültür elçisi olarak görülmelidir.
- d) d) MAKÜ – Mehmet Akif Ersoy Üniversite alanı şu an itibari ile yeterli büyüklüktedir. Üniversite alanı içerisine orman alanı belirlenerek her bir öğrencinin kendi adına ağaç dikmesi sağlanmalıdır. Ağaçlar öğrencilerin isimleri ile isimlendirilerek, öğrencilerin gelecek zamanlarda üniversite ve ilimiz ile bağının kopmaması sağlanmalıdır.

Sunum içinde de yer alan Turizm alanlarının alt yapısı ve yürüyüş ve ulaşım rotalarının hazırlanmak sureti ile turizm alanından daha etkin faydalanmamız mümkün olacaktır.



# İHRACAT

(TİM) Türkiye İhracatçılar Meclisi verilerine göre; son 4 (dört) yılın ihracat rakamlarına bakacak olur isek;

2020 Yılında; 205 Milyon, 347 Bin,

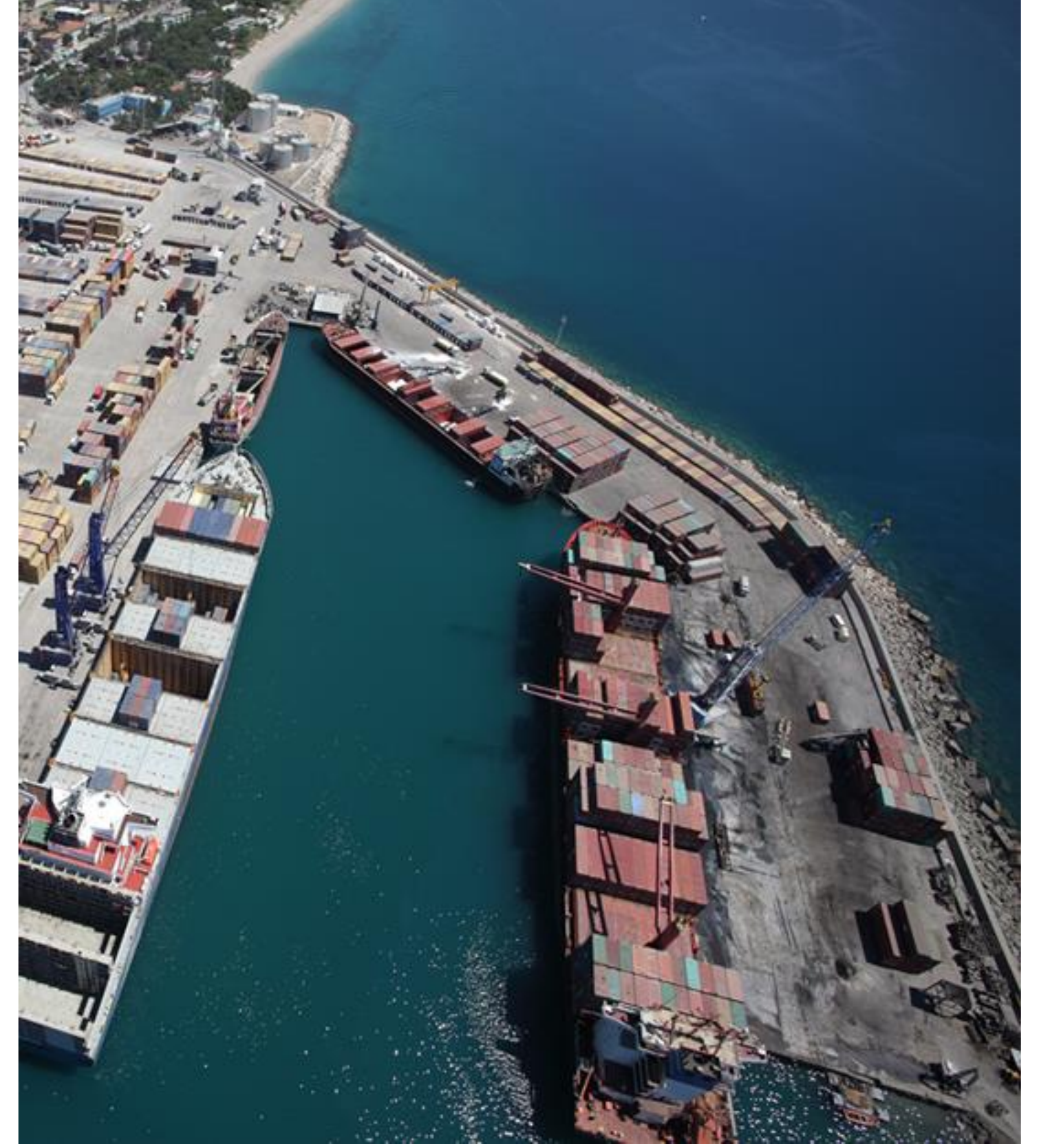
2021 Yılında; 291 Milyon, 240 Bin,

2022 Yılında; 270 Milyon, 389 Bin,

2023 Yılında; 251 Milyon, 512 Bin,

31.08.2024 tarihi itibari ile 152 Milyon, 633 Bin

Amerikan doları ihracatımız gerçekleşmiştir.



# İTHALAT

(TUIK) Türkiye İstatistik Kurumu verilerine göre; son 4 (dört) yılın ilimiz ithalat rakamlarına bakacak olur isek;

2020 Yılında; 24 Milyon, 419 Bin,

2021 Yılında; 37 Milyon, 523 Bin,

2022 Yılında; 61 Milyon, 432 Bin,

2023 Yılında; 72 Milyon, 941 Bin,

31 Ağustos 2024 itibari ile 56 Milyon, 414 Bin Amerikan doları ithalatımız gerçekleşmiştir.

**SONUÇ OLARAK;** İhracatı, ithalatını kat be kat geçmiş örnek illerden biri olduğumuzu söyleyebiliriz.

# Burdur İmar Revizyonu ve Gelişim İstikameti

İlk Önerimiz; Burdur İl Merkezinin yüz yıllık vizyonel imar revizyonu ve ana gelişim istikametini belirleme işi olmalıdır.





İlimiz ne yazık ki tek cadde üzerine (Gazi Caddesi) konuşlanmıştır. Gerek Oluklaraltı caddesi, gerek Kışla caddesi beklenen ilgiyi görememiş, canlılık kazanamamıştır. Gazi caddesi ve Eski Adliye Caddesi üzerinde yer alan binalardaki işyerlerinin metrajları oldukça düşüktür. Buna zaman içerisinde mülk sahiplerinin daha fazla gelir elde edebilmek adına dükkanlarını küçük metrajlı dükkanlara çevirmesini örnek olarak gösterebiliriz.



İlimizde ilin ihtiyacını karşılayacak bir Alış Veriş Merkezi yoktur. İşletmelerimiz büyük metrajlı işyerleri istemektedir. Bunu sağlayamadığımız için de ilimiz büyümemekte alışverişlerimizin büyük kısmı çevre illere kaymaktadır.

Bu sebeple ana kente bağlantılı olarak kurulacak, bağlı olduğu kentin yükünü azaltacak ilin gelişim istikameti doğrultusunda Uydu kentlerin kurulması elzem hale gelmiştir. İlimizin gelişim istikametinin belirlenme isteği bu sebeple dile getirilmektedir.



Yıllardır yol ticari trafiğinden istifade edemiyoruz lafını söyleye söyleye dilimizde t y bitti. Ama yol ticari trafiğinden istifade edebilmek adına ne yazık ki her hangi bir alıřma yapılamamıřtır.





# Burdur'un Gelişim İSTİKAMETİ

İlimizin gelişim istikametinin belirlenmesine gelecek olur isek;

Burdur'un üç yönden birine yönelmesi tercihi, önceliğimiz olmalıdır. Bu düşünce ile aşağıda yer alan analiz ve hedef önerilerini ortaya koyuyoruz:

## a) Tefenni İstikameti

Şehrin gelişimini Burdur – Tefenni İlçesi yönünde planlamak doğru ve mantıklı gibi gelmekte ise de;

- 1) Çendik Plajı noktasındaki, Göl-Dağ birleşmesinin, şehirleşme bütünlüğüne geçit vermemesi,
- 2) Fethiye Fay Hattının bu istikamette yer alması gibi olumsuzluklar nedeniyle, bu istikamet zayıf görülmektedir.
- 3) Ancak Tefenni istikametinde;
  - Hayvancılık İhtisas OSB
  - Dericilik İhtisas OSB
  - Gıda İhtisas OSB'ler kurulmak suretiyle;

**Burdur'un topyekûn gelişimine katkı sağlanabilir.**



## **b) Isparta İstikameti**

- 1) Bu yöndeki bir gelişme, ileride Baladız'da oluşturulacak bir idare merkezinden yönetilecek şekilde Isparta ile bütünleşmeyi istemek anlamına gelebilir. Bu tercih, sosyo-kültürel ve sosyo-ekonomik araştırmalar gerektirmektedir.
- 2) İki il halkının sosyo-psikolojik olarak tek il kimliği oluşturması, çok uzun yıllar alacaktır.
- 3) Göl ve Ramsar sorunu karşımıza çıkmaktadır.
- 4) Ayrıca; Fethiye Fay Hattı burada da yer almaktadır.



c) **MAKÜ – İnsuyu İstikameti (Örtülü'den – Erenardıç'a kadar ki alan)**



1. Şehirler Üniversitenin cazibesinde gelişmektedir.
2. Kampüs üniversitesinin, şehir üniversitesine dönüşümünü sağlar.
3. Şehirlerarası işlek ve Antalya popüler turizm yolu güzergâhı avantajı sağlar.
4. Bilinen fay hattı yoktur ve depremselliği düşüktür.
5. Zengin su yatakları bulunmaktadır.
6. İnsuyu Mağarasının bulunması ve Sagalassos Antik Kentine yakınlığı avantajdır.
7. Fuar ve Eğlence merkezleri oluşumuna uygundur.
8. Geniş yollar, geniş meydanlar, alt-üst geçitler, raylı sistemleriyle, Modern şehircilik ve peyzaj modellerinin uygulanabilecek olması,

Sebepleri dikkate alındığında; Burdur'un ana gelişim istikametinin MAKÜ – İnsuyu İstikameti olması gerektiğini ön plana çıkmaktadır.

# TEŐVİK SİSTEMİ

Burdur 3.Bölge Teőviklerinden faydalanmaktadır. 3.Bölge illeri arasında Düzce, Gaziantep, Kütahya, Mersin, Samsun, Trabzon, Uőak gibi illerin olması Burdur'u yatırımda cazip kılmamaktadır.

Teővikte 5. Bölge illeri arasında Kahramanmaraő, Ordu, Osmaniye, Niğde gibi iller bulunmaktadır. İlimizin bu illerden kalır yanı da bulunmamaktadır. Bu sebeple ilimizin 5. Bölge illeri arasına alınması yerinde olacaktır.

# ORGANİZE SANAYİ BÖLGESİ



İlimizde; 2 (iki)'si Burdur Merkezde, 1 (bir) Bucak ilçemizde olmak üzere toplamda 3 (Üç) Organize Sanayi Bölgemiz bulunmaktadır. Organize Sanayi Bölgelerimizin tamamı dolu olup halen faal olarak devam etmektedir.

Mevcut 2. Organize Sanayi Bölgesi yetersiz gelmesi sebebi ile hemen altında 400 bin m<sup>2</sup> bir alanın genişleme çalışmaları başlatılmıştır.

## *Organize sanayi bölgelerinin kuruluş geçmişine bakacak olur isek;*

1.OSB'nin kuruluşuna 22 Ekim 1986 yılında karar verilmiş 1990 yılında arsa tahsisine başlanmıştır.

2.OSB'nin kuruluşuna 1996 yılında karar verilmiş 16 Ekim 2009 yılında tüzel kişilik kazanmıştır.

Ne yazık ki karar alma süreci ile faaliyete geçme süreçlerimiz arasında çok zaman kaybımız olmaktadır. Bu bazen kamulaştırmada yaşanan sorunlardan bazen de finansman ve sair sebeplerden kaynaklanmaktadır.

Antalya ve Isparta OSB- Organize Sanayi Bölgeleri dolu olup gelişme alanları kalmamıştır. İl sınırları içerisinde; Antalya-Isparta ve Burdur'a cevap verebilecek OSB – Organize Sanayi Bölgesi kurulması hem bölgemize hem ilimize ciddi katkı sağlayacaktır.





# Mermer İhtisas Organize Sanayi Bölgesi



Doğaltaş Madencilik ve Mermercilik sektörü ilimizin önemli sektörlerinden biridir. Bu sektörün daha fazla katma değer ve istihdam kazanabilmesi için Mermer İhtisas Organize Sanayi Bölgesi kurulmasında fayda vardır. (Burdur – Kemer ilçesi yol ayrımındaki sağ alan OSB için uygun olarak düşünülmektedir)

# Gölhisar- Çavdır Organize Sanayi Bölgesi

İlimizin büyük ilçeleri arasında yer alan Gölhisar ile Çavdır ilçelerimize yönelik müşterek Organize Sanayi Bölgesi kurma çalışmalarımız devam etmektedir.



# Küçük Sanayi Sitesi



Mevcut Küçük Sanayi Sitesi; 3 Kasım 1969 yılında dönemin müteşebbis heyeti tarafından kurulmasına karar verilmiştir. Dükkanlar, 1982 yılında ancak teslim edilebilmiştir.

Burdur Küçük Sanayi Sitesi 1982 yılında faaliyete geçmesine rağmen kısa sürede ihtiyaca cevap veremez duruma gelmiştir.

İhtiyacı karşılamak adına mevcut Küçük Sanayi Sitesi altına ilave Küçük Sanayi Sitesi yapılmış ise de yapılan dükkânlar da kısa sürede dolmuştur.

Sanayide ki en büyük sorunumuz; 1997-1998 Öğretim döneminde 8 yıllık kesintisiz eğitime geçilmesi ile birlikte artık sanayide çırak yetişmez hale gelmiştir. Mevcut kalfalar da ustalık alanına geçince dükkan bulmakta zorlanmakta bazıları yakın illere gitmek zorunda kalmaktadır.



Bu sebeple; ilimize yakın zamanda 3.Küçük Sanayi Sitemizi kurulması elzemdir. (Aydınlıkevler Mahallesinde mahalle içinde kalan Hayvan Pazarının Fethiye Yolu TOKİ konutları yakınında bulunan ve Belediyeye ait alana taşınarak, Hayvan Pazarı ve civarındaki alanın Küçük Sanayi Sitesi olarak değerlendirilmesi yerinde olacaktır)

# FUAR ALANI



İlimizde her yıl düzenli olarak yapılan Tarım ve Hayvancılık Fuarı; Açık Pazar Yeri mevkiindeki Kapalı Pazar alanında yapılmaktadır. Bu alan ihtiyaca cevap vermemektedir. Bu sebeple; Isparta ve Burdur illerinin ihtiyacına cevap verecek ortak bir fuar alanının yapılması ya da ilimize münhasır fuar alanının yapılması ihtiyaç halini almıştır.

# OTO GALERİCİLER SİTESİ

Gerek ilimizde ve gerekse ülkemizde Oto Alım-Satım ciddi bir sektör olarak karşımıza çıkmaktadır. İl merkezinde bu işi yapan işletmeleri Galerici Sitesi adı altında toplamamız gerekmektedir. Farklı yerler de bulunabileceği gibi Oda olarak önerimiz Küçük Sanayi Sitesi ile 1.OSB arasına konuşlandırılmasının uygun olacağını düşünmekteyiz.



Bu alan üzerinde 5000 m2 lik bir alanın bu yerleşke için uygun olduğunu düşünmekteyiz.

Oto Galerici Sitesinin tip projeye uygun yapılması yerinde olacaktır.

# HIZLI TREN



İstanbul, Ankara ve İzmir gibi büyük şehirlerin Hızlı tren ile Antalya'ya bağlanması yol trafiğini ciddi manada rahatlatacağı aşikardır.

Eskişehir'e kadar faal olan Hızlı Tren ile İstanbul'dan, Antalya'ya 4 Saat 45 dakika gibi kısa bir sürede gidilebilir olması hızlı trene olan tercihi artıracaktır.

Bu sebeple ilimiz sınırları içerisinde de geçmesi beklenen Hızlı Tren projesinin en kısa zaman içerisinde hayata geçirilmesini temenni ediyoruz.

# BURDUR – SENİR KASABASI YOLU

Senir ve Kılıç kasabalarında yaklaşık 8 bini aşkın vatandaş yaşamaktadır. Buralar ticari olarak ilimize yakın yerleşim yerleridir. Bir şekilde kuruyan göl yatağından kestirme bir yol açılmak sureti ile bölge insanının ilimiz esnafı ile alışverişi teşvik edilmelidir.





# DEPREM GERÇEĞİ ve KENTSEL DÖNÜŞÜM

Yer Bilimci Prof.Dr. Naci Görür; 11 Nisan 2022 tarihinde (Asrın depreminden 10 ay önce..) Demirören Haber Ajansına verdiği röportajda;



"Doğu Anadolu Fayı üzerinde Erkenek, Çelikhan, Kahramanmaraş Türkoğlu yörelerinde bundan sonraki depremlerin oralarda olacağını düşünüyorum." Diyerek deprem gerçeğini bir kez daha hatırlatmıştır.

Tarih : 03 Şubat 2023

Yine Prof.Dr. Naci Görür Asrın depreminden 3 gün önce attığı tivit ile “Yarbaşı-Düziçi/Osmaniye’de 4,2 şiddetinde deprem oldu. **Deprem Doğu Anadolu Fay zonunda. Bu zonun Çelikhan – Erkenek –Maraş kesiminden endişe ediyoruz**” diyerek tekrardan hatırlatma yaptı.

Aslında Marmara depreminden sonra ısrarla hatırlatılan deprem gerçeğini 06 Şubat 2023 Saat 04:17’de Kahramanmaraş’ın Pazarcık ilçesinde 7.7 ve akabinde 7,6 şiddetindeki depremler 11 ili etkilemesi ile yaşamış olduk. Allah tekrarını göstermesin. Asrın depremi ile birlikte binlerce vatandaşımız enkaz altında kurtarılmayı beklemiş, onbinleri aşan vatandaşımızı da deprem gerçeğinde kaybettiğimizi hep birlikte gördük.

## **Burdur ve Deprem Gerçeđi**

Yine Yer bilimci Prof.Dr. Naci Görür 05 Aralık 2023 tarihinde NTV Haber Kanalına verdiđi röportajda 18 ili ŞİDDETLE UYARARAK “Fay hattı üzerinde yaşıyan Eskişehir, Denizli, Muđla, Erzincan, Kayseri, Tokat, Kahramanmaraş, Hatay, Kocaeli, Osmaniye, Bingöl, Konya, Erzurum, Aydın, Balıkesir, BURDUR, Manisa, Hakkari fayın üzerinde yaşıyor. Her kentte 7 ve üzeri deprem oluşturma kapasiteleri var” diyerek ekliyor.

**“BU İLLERİN KADERLERİ MARAŞ ve HATAY GİBİDİR”**

diyerek sözlerini bitiriyor.

Vatandaşlarımıza Asrın depremi örnek gösterilmek sureti ile etkin deprem bilinçlendirilmesi yapılmasını arzu ediyoruz. Maraş'ın, Hatay'ın kaderini yaşamamak adına vatandaşlarımızı ikna etmek sureti ile kentsel dönüşümlere hız verilmesini uygun görüyoruz.



# BURDUR GÖLÜ VE KURAKLIK



İlimiz Göller Bölgesi olarak anılmasına rağmen günden güne göllerimiz birer birer ya çekilmekte ya da kurumaktadır.

Göllerin önemine inanan bazı ülkeler yapay göller kurmak sureti ile sürekliliğini sağlarken biz elimizde mevcut gölün nasıl kurtarılması gerekir toplantıları yapa yapa Burdur Gölünün bu hale gelmesine seyirci kaldık.



Burdur Gölünün kurumması halinde; yöre iklimi değişecek, tarımımız, meyveciliğimiz ve hayvancılığımız zarar görecektir. Göl suyunun çekilmesiyle oluşacak asbestli rüzgâr erozyonu riski, hem köylerde yaşayanların hem de Burdur kent merkezinde yaşayanların sağlıklarını tehdit edecek, kanserli hastalarımızın sayısı günden güne artacaktır.

Konu sadece gölün kurumaması değil akabinde ciddi tehditleri de beraberinde getirecektir.



**Bu sebeple;**

a) Gölün çekildiği alanlarda toprak yapısı değişmiştir. Gölün çekildiği alanda ekim dikim yapanlara cezai müeyyide uygulanmaktadır. Bu son derece yanlış bir uygulamadır. Biraz önce belirttiğim gibi göl çekildikçe kuraklık baş gösterir, kuraklıkla birlikte ve rüzgarın da etkisi ile vatandaşlarımız asbest solumaya başlarlar. Buda insanlarımızın kanser riskini artıracaktır. Kayıtsız kalınması halinde ilimizin ekonomik ömrünün 50 yıl olduğunu üzümlere belirtebiliriz.



**Sonuç olarak;** Burdur Gölü başta olmak üzere gölün nasıl kurtarılabileceğine dair toplantılar, çalıştaylar yapmak yerine artık harekete geçmek istiyoruz.







**Ayrıca;** Göl kenarına yapılacak seyyar iskeleden; Gölün karşı kıyısına inşa edilecek tesislere tekne ile yapılacak geziler ile hem göle canlılık kazandırılacak hem de vatandaşlarımız için sosyal bir aktivite oluşacağını düşünmekteyiz.

# ULU CAMİİ CİVARI

Ulu Camii civarı şehrin merkezinde yer alan güzide yerler arasındadır. Ne yazık ki oldukça büyük bir alan sit alanı olarak tescillendirilmiştir. Bu geniş alan incelendiğinde korunmaya ve yaşatılmaya muhtaç çok az sayıda binanın olduğu görülecektir. Bu sebeple; bu geniş alanın sit alanı kapsamından çıkartılarak, korunmaya muhtaç binaların sit alanı kapsamında değerlendirilmesi sağlanması yerinde olacaktır.

# ORTAK AKIL TOPLANTILARI



**Periyodik olarak;** Vali, Milletvekillerimiz, Belediye Başkanı ve Sivil Toplum Kuruluşları temsilcilerinin katılımları ile Ortak Akıl toplantıları yapılmak sureti ile ilimiz sorunlarına çözüm aranmalıdır.

# ÇEVRE YOLU

(GÖLBAŞI – ERENARDIÇ MEVKİİ) ve (TERMİK SANTRAL – HACILAR KÖYÜ)



Çevre Yolu güzergahı olarak; Gölbaşı'dan Erenardıç Mevkisine kadar, Termik Santral kavşağından Hacılar Köyüne kadar karayolları mecburi alanları çıkarıldıktan sonra en az 100 metre yola paralel bir alanın Ticari Alan olarak düzenlenmesini talep ediyoruz.

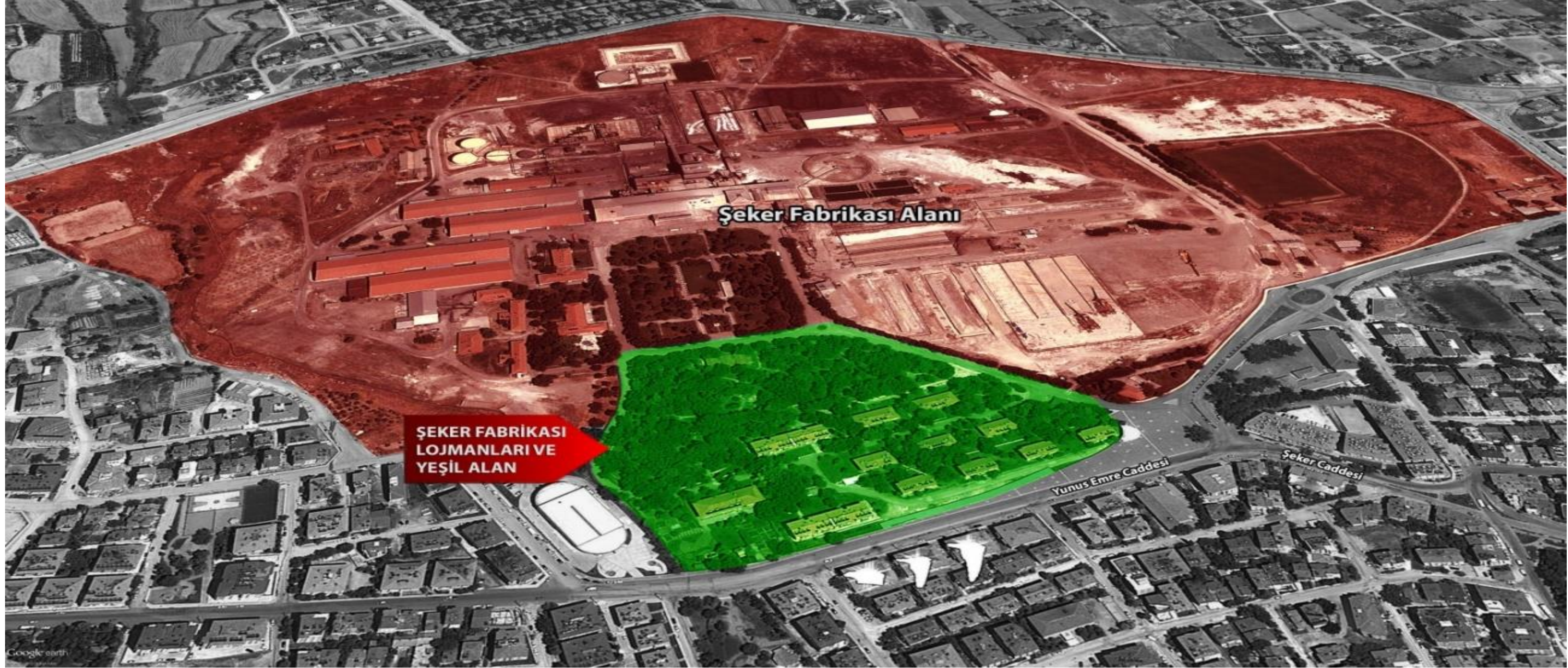
# ÜNİVERSİTE – ŞEHİR İRTİBATININ SAĞLANMASI



Mehmet Akif Ersoy Üniversitesi ile şehir ilişkisinin kesilmemesi için Şehir ile Üniversite arasına alternatif bir yol yapılmalıdır. Bu yol güzergâhında zaman içerisinde muhtelif işletmeler açılmak sureti ile canlılık kazandırılması sağlanmalıdır.

**Ayrıca;** Üniversite ile Termik Santral aralığı vadi projesi gibi projeler ile hem yol ticari trafiğine hitap etmeli hem de sosyal tesisler ile üniversite şehir bölünmüşlüğü giderilmelidir.

# ŞEKER FABRİKASI



Şeker Fabrikası Şeker Kavşağı ile Belediye Başkanlığı'na ait Çok Amaçlı Salon arasında kalan Şeker Fabrikasına ait ekranda işaretlenmiş alanın Kent Parkı olabilmesi için Özelleştirme öncesinde Şeker Fabrikaları Genel Müdürlüğü ile görüşülmek sureti ile halkımıza kazandırılmasının uygun olacağını düşünmekteyiz.

# ALIŐ VERIŐ MERKEZİ



Afyon, Antalya ve Fethiye hattında seyahat eden yolcuların dinlenebilecekleri bir Alıő veriő merkezi bulunmamaktadır.

- 1. Alternatif:** Otogar üstünde yer alan üçgen alana ve/veya
- 2. Alternatif:** Necatibey Mahallesi karşısı, Tepe Mahallesi altındaki mevkiye gerek hemşerilerimize ve gerekse Fethiye, Antalya güzergâhını kullanan vatandaşlarımıza hizmet verecek bir Alıő Veriő Merkezinin yapılmasını teklif ediyoruz. Bunun gerçekleşmesi halinde; Tepe Mahallesi, Değirmenler Mahallesi, Üçdibek Mahalleleri zaman içerisinde cazip alanlar haline geleceğini düşünmekteyiz.



# TANITIM



Şehrin merkezi yerlerine ilin ekonomisi, kültürü, turizmi v.b. konulardaki verilerin bulunduğu tabletler konulmak sureti ile il tanıtımı yapılmalıdır.

# TURİZM

Böylesine zengin bir kültüre sahip bir ilin turizm getirisi yok denilecek kadar azdır. Lavanta ve Salda Gölü ile başlayan destinasyon diğer illerde de lavanta bahçelerinin oluşturulması ile eskiye nazaran önemini azaltmıştır.

Burdur il turizmine katkı sağlamak adına; yaya ve araç trafiğine uygun yol rotalarının belirlenmesinde büyük fayda vardır.





Sagalassos, Kibya Antik Kentleri, Burdur Müzesi, Burdur ve Salda Gölleri, Baraj Gölleri, Ülkemizde ilk turizme açılan İnsuyu Mağarası, Yaylaları, Burdur evleri, Köy Konaklama evleri gibi diğer tarihi alanlarla birlikte değerlendirilerek ve alt yapıları hazırlamak sureti ile büyük bir turizm potansiyelini ortaya çıkarmamız gerekmektedir



## *Teşekkür Ederiz*



[www.butso.org.tr](http://www.butso.org.tr)

Burdur Ticaret ve Sanayi Odası 11 Ekim 2024