



Burdur Ticaret ve Sanayi Odası

www.butso.org.tr

2014 BURDUR EKONOMİ DOSYASI

Yusuf KEYİK
Yönetim Kurulu Başkanı

23 Kasım 2014



Burdur Ticaret ve Sanayi Odası (BUTSO), 1923'te kurulmuş, Cumhuriyetle yaşmıştır. Odamızın halen, 13 grup halinde, 2401 adet kayıtlı üye sayısı bulunmaktadır.

Sanayi Tesislerin Sektörel Dağılımı Şöyle:

Mermer Ocağı	126	Çimento ve Hazır Beton	8
Mermer Fabrikası ve Atölyesi	95	Güneş Enerji Sistemleri Sanayi	7
Gıda	83	Plastik Sanayi	5
Metal- Makina Sanayi	46	Tekstil Sanayi	5
Orman Ürünleri	36	Yem Sanayi	5
Yapı ve İnşaat Malzemeleri	16	Kimya Sanayi	4
Maden Sanayi	13	Petrol Ürünleri Sanayi	5
Tarım Alet ve makineleri İmalat Sanayi	10	Baskı (Matbaa) Sanayi	3
Toprağa Dayalı Sanayi	9	Hidro Elektrik Santralleri	2
Silah Sanayi	9	Müzik Aletleri İmalat Sanayi	1
TOPLAM			488 ADET



BURDUR'UN EKONOMİK YAPISI

Burdur ekonomisi, 3 ana sektör grubundan oluşmaktadır:

Birincisi; Tarım, Hayvancılık ve buna bağlı Tarım Makineleri ve Gıda Sektörü.

İkincisi; Doğaltaş Mermercilik ve Madencilik Sektörü.

Üçüncüsü; Eğitim (Dershane, pansiyonculuk, ticaret, eğlence) Sektörü.

Potansiyellerinin değerlendirilmesi ve alt yapısının hazırlanması halinde oluşacak **dördüncü sektör** ise Turizm Sektörüdür.

GELİŞMİŞLİK VE İSTİHDAM (2011):

Burdur sosyo-ekonomik gelişmişlik bakımından Türkiye'de **26.** Sırada.

İşsizlik oranı % **6.9** olan Burdur, Türkiye'de **47.** sıradadır.

İstihdam oranı % **54.9** olup Türkiye'de **3.** sıradadır.

Burdur'da Sanayi Siciline kayıtlı **884** iş yeri ve sanayi tesisi bulunmakta.

Genel İstihdam sayısı ise; **16 bin 500** kişidir.

SOSYAL GÜVENLİK DURUMU:

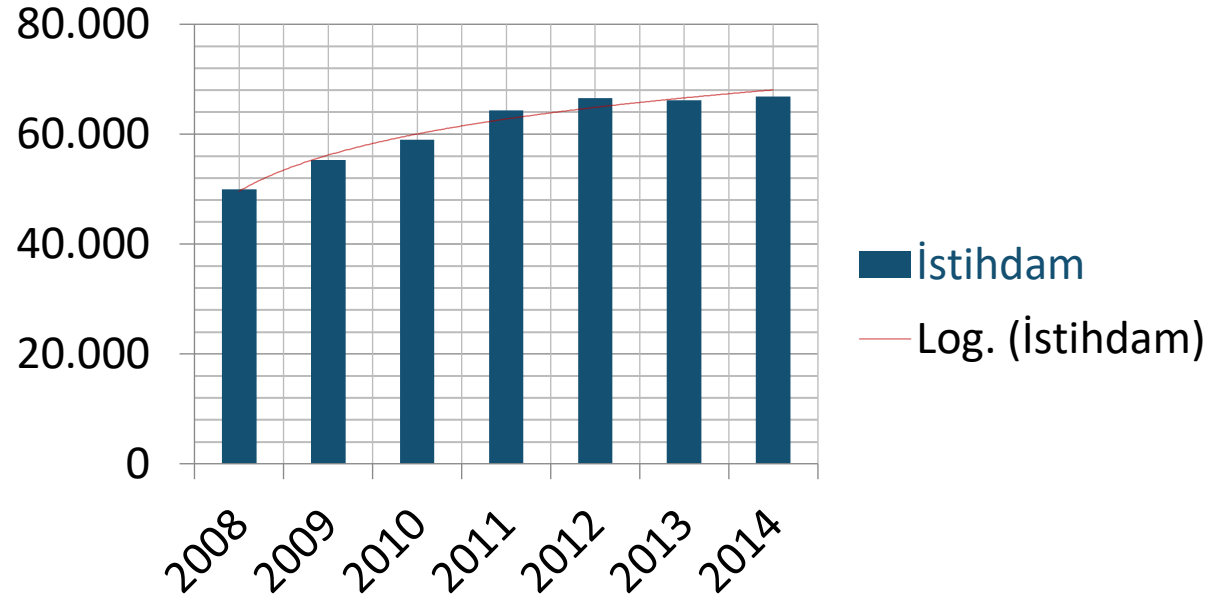
Burdur SGK'na geçmiş dönemlerden, Mayıs-2011'e kadar yaklaşık **16 bin borçlu mükellef** bulundu. Bunların tamamına yakını, 31 Mayıs itibariyle, Torba yasasından yararlanarak, sadece borcun anaparasını ödemek üzere, yeniden yapılandırma başvurusunda bulundu.

Protestolu Senet Verileri		
YIL	Adet	Tutar (TL)
2008	4.038	1.786.532
2009	4.356	21.539.469
2010	2.751	13.154.087
2011	1.528	10.350.029
2012	2.238	18.832.164

Karşılıksız Çek Verileri		
YIL	Adet	Tutar (TL)
2014 (8 aylık)	99	1.970.000

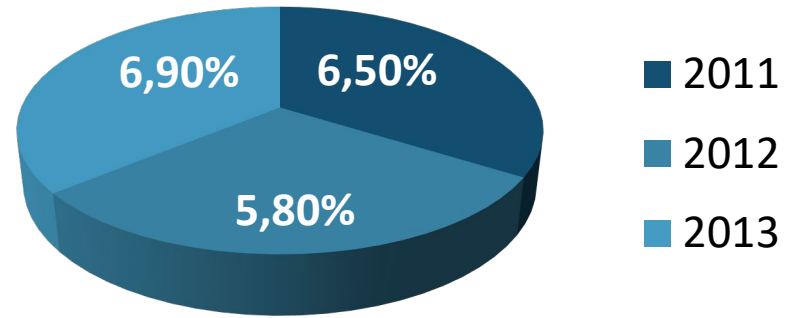
İstihdam Verileri	
YIL	İstihdam
2008	49.954
2009	55.271
2010	59.018
2011	64.327
2012	66.523
2013	66.185
2014	66.870

İstihdam Verileri



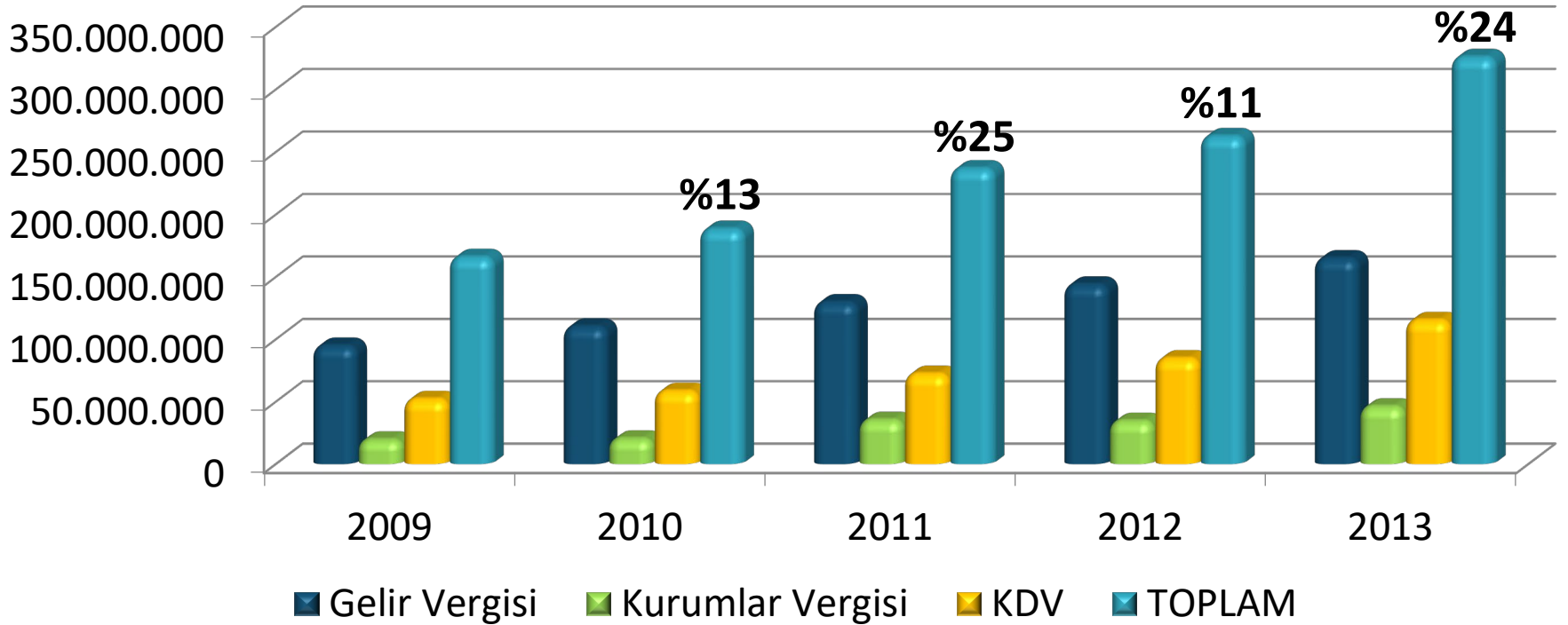
(Türkiye'de %9.2 iken) Burdur İşsizlik Oranı:	
2011	6,50%
2012	5,80%
2013	6,90%

Burdur'da İşsizlik Oranı



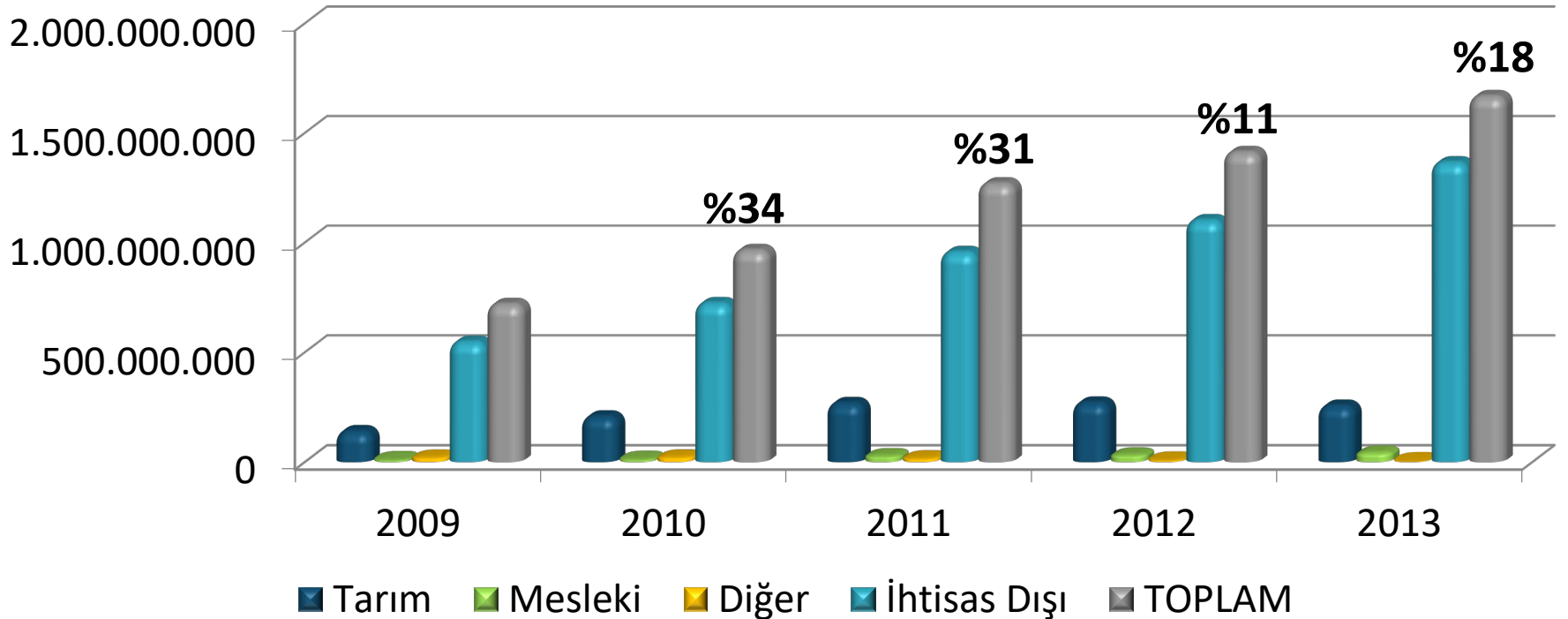
Burdur ili Vergi Verileri

YIL	Gelir Vergisi	Kurumlar Vergisi	KDV	Toplam
2009	94.537.000	19.354.000	51.797.000	165.688.000
2010	109.914.000	20.118.000	58.231.000	188.263.000
2011	129.402.000	35.118.000	72.048.000	236.568.000
2012	143.609.000	34.291.000	84.467.000	262.367.000
2013	164.609.000	45.887.000	115.150.000	325.646.000



Burdur İli Kredi Verileri

YIL	Tarım	Mesleki	Diğer	İhtisas Dışı Krediler	Toplam
2009	139.000.000	12.000.000	21.000.000	546.000.000	718.000.000
2010	206.000.000	14.000.000	22.000.000	722.000.000	964.000.000
2011	267.000.000	29.000.000	17.000.000	955.000.000	1.268.000.000
2012	269.000.000	33.000.000	9.000.000	1.100.000.000	1.411.000.000
2013	255.000.000	43.000.000	4.000.000	1.364.000.000	1.666.000.000





SANAYİLEŞMEDE BURDUR ANALİZİ

GÜÇLÜ YANLARI:

Gıda Sanayisinde;

- Ham madde ürün varlığı ve artış eğilimi,
- Coğrafi yapısının tüketim merkezlerine yakınlığı,
- Yöresel markalaşmaya uygun kaliteli ürün varlığı ve kalite artış eğilimi,
- Güvenilir ve organik üretiminin yapılabileceği ilginin geliştirilebileceği bir yapının varlığı,
- Mevsimsel üretim dalgalanmalarının azalması,
- Üretici eğitim seviyesinin yükselmekte oluşu,

Tarım Makineleri ve Metal Sanayisinde;

- Uzun geçmişinden gelen genel bir tecrübe birikiminin varlığı,
- İstenen elemana ulaşma veya yetiştirilme imkanı,
- Yurt içi ve yurt dışı talep varlığı ve artış eğilimi göstermesi,
- Teknolojinin takip ediliyor olması,

SANAYİLEŞME FIRSATLARI:

- Tarım ve hayvancılık işletmelerinin çok ve artış eğiliminde olması,
- Hızlı gelişen bir tüketim merkezine çok yakın olması ve gelişmiş gıda üretim tekniklerine talebin artış eğiliminde olması.
- Mermercilik ve mermer makineleri sanayisinde tecrübe ve gelişim seyrinin görülmesi. ***Bu nedenle; Mermer Makineleri Sanayisinde özel teşvik ve muafiyet getirilmesini istiyoruz.***

SANAYİLEŞMEDE BURDUR'UN ZAYIF YANLARI:

- İşletmelerin bireysel ve küçük aile işletmeleri yapısında olması,
- İşletmelerin küçük öz sermayeli kurularak, düşük işletme sermayesi işletiliyor olması,
- Aile şirketlerinin kurumsal dönüşüm çabası göstermemesi,
- AR-GE'ye yeterli ilgi ve para ayrılmaması,
- Tarımsal ürünler ve doğaltaş üretiminde katma değer artırmaya yönelik çabaların olmaması, ham madde satışının karlı görülerek tercih edilmesi,

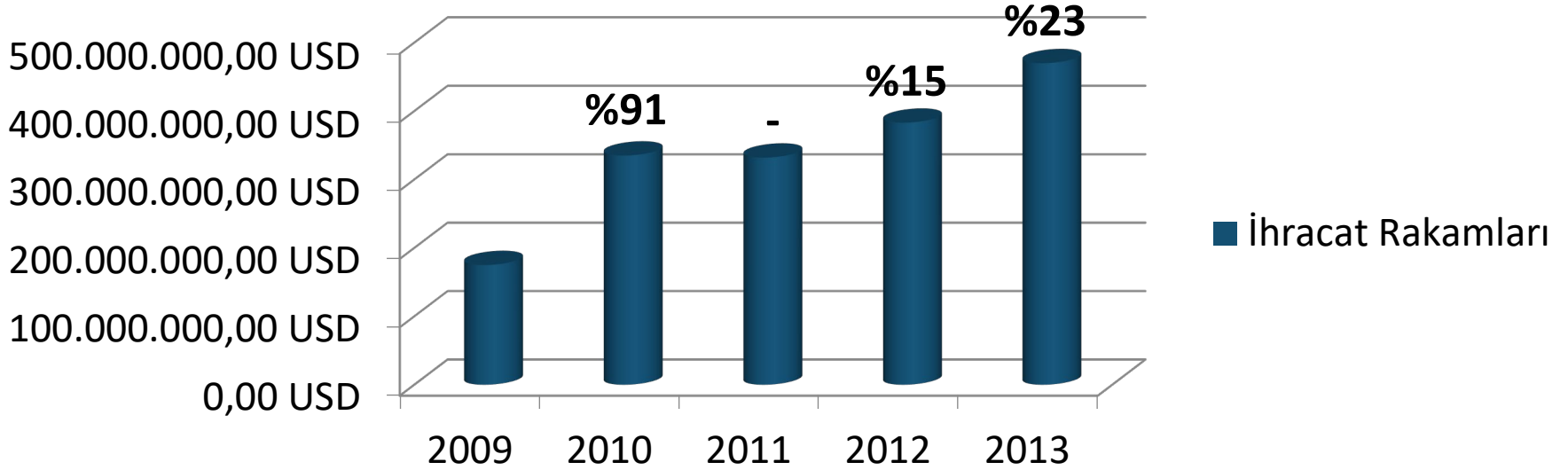
Burdur için, Burdur Ticaret ve Sanayi Odası ile çalışacak, güçlü bir yatırım, proje danışmanlık ve ar-ge birimleri kurulmalıdır.

BURDUR'DA İHRACAT-İTHALAT :

İHRACAT	
YIL	Elde Edilen Gelir
2009	175 Milyon Dolar
2010	335 Milyon Dolar
2011	332 Milyon Dolar
2012	383 Milyon Dolar
2013	470 Milyon Dolar

İHRACATÇI FİRMA SAYISI	
YIL	Firma Sayısı
2009	98
2010	142
2011	148
2012	160
2013	180

Yıllara Göre İhracat Oranları



İTHALAT	
YIL	Elde Edilen Gelir
2009	22 Milyon 413 Bin Dolar
2010	23 Milyon 605 Bin Dolar
2011	23 Milyon 208 Bin Dolar
2012	22 Milyon 923 Bin Dolar
2013	27 Milyon 393 Bin Dolar

BURDUR İHRACATI ÜZERİNDE DEĞERLENDİRME:

Burdur ihracat-ithalat kıyaslaması:

Burdur, 2013 yılında da ihracat atağını sürdürdü. 2013’de ilimizde **470 Milyon Dolar** ihracat gerçekleşirken; ithalat rakamı ise; **27 milyon 393 bin Dolar** oldu.

Oysa 2013 Yılında Türkiye; **151.7 milyar dolar** ihracata karşı, **251.6 milyar Dolar** ithalat yapmıştır.

Bölgesel bazda, Burdur’un ithalatı, ihracatının 8’de biri olurken; Isparta’nın ithalatı, ihracatının yaklaşık yarısı kadardır. Antalya’nın ise; ihracatı ithalatı ile eşit durumdadır.

Burdur; ihracat-ithalat dengesi konusunda örnek ve ideal bir il durumundadır.

Daha da gelişim için; Doğrudan ihracat prosedürü kolaylaştırılmalı ve destekler artırılarak, küçük ihracatçıya rekabet imkanı sağlanmalı.



TARIM, HAYVANCILIK VE BUNA BAĞLI TARIM MAKİNELERİ VE GIDA SEKTÖRÜNDE DURUM

Burdur ekonomisi; birinci derecede tarım ve hayvancılığa ve buna bağlı gelişen Tarım Makineleri Sanayisine dayanmaktadır. Yaklaşık 70 bin ton şeker üreten Burdur Şeker Fabrikası, en geniş istihdamı sağlamaktadır. **Özelleştirme programları ile Fabrikamızı ve istihdamımızı kaybetmek istemiyoruz.** Zira Burdur'un kaybedilmesi anlamına gelecektir.

Sektörde Gelişim Hedefi:

Burdur, Gıda Üretim Şehri Olmalı.

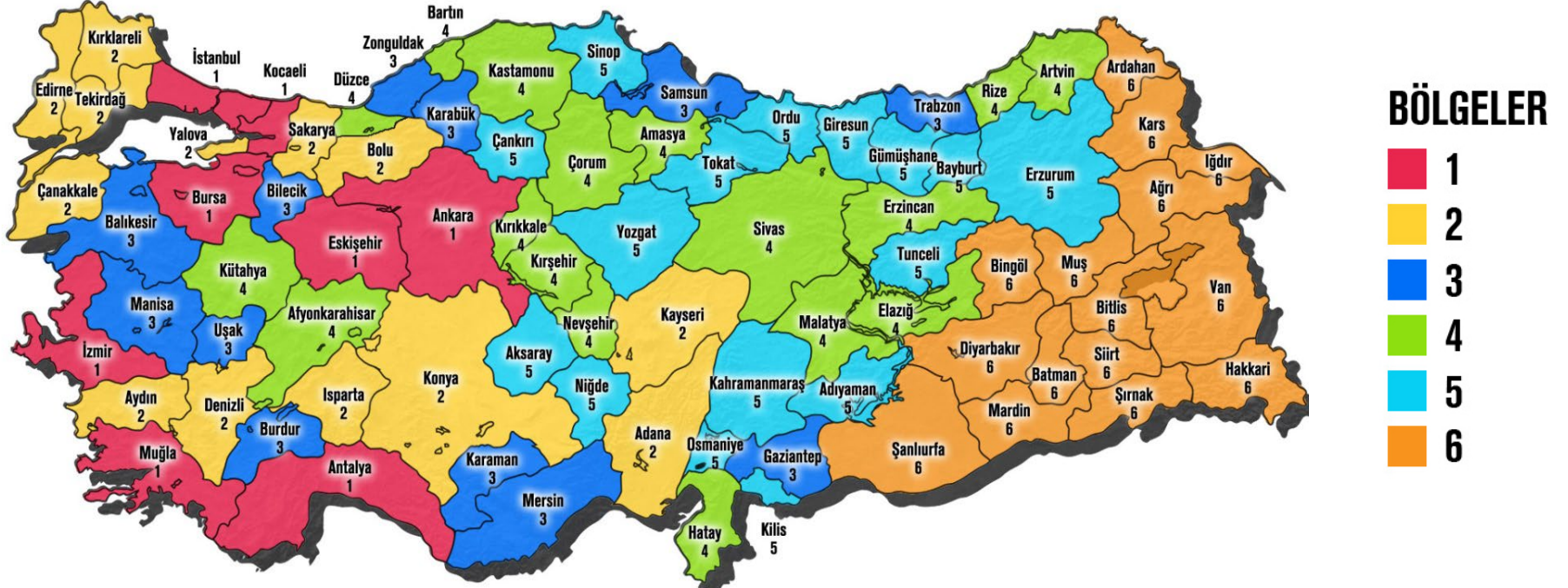
Bölgemiz içindeki Antalya'nın, hızla ilerleyen bir turizm ve dünya şehri olması sebebiyle, tam bir tüketim ve ticaret pazarı özelliği taşımaktadır.

Bu durum, özellikle ve öncelikle, bölge içinde **göç veren Burdur**'a, 'Gıda Üretim Merkezi' olması hedefini göstermektedir.

Süt ve et üretim sanayisi, Bakanlığımız tarafından 'Stratejik Kalkınma Planları'na alınması gerekmektedir.

Dolayısıyla; bunun için gereken yapısal değişim; ileri teknoloji, yetişmiş insan gücü ve yatırım sermayesi demektir. Burdur'da, çok süratli şekilde ve öncelikle, **Gıda ve Hayvancılık İhtisas OSB'leri gerçekleştirilmelidir. Bu OSB'lerde; çok güçlü ar-ge yapı ve laboratuvarları sağlanmalıdır.**

Halen 3. Bölge teşvik kapsamında olan ve yeterli yararlanma sağlayamayan **Burdur**, **5. Bölge teşvik kapsamına alınarak, ciddi bir cazibe merkezi olmalıdır**. Bunun gerçekleşmesi ile; üretim ve kalite artışları, yurt içi ve yurt dışı rekabet gücü sağlanacak ve doğal olarak da ihracat artışı ile birlikte Ülke ekonomisine katkısı artıracaktır.





EĞİTİM SEKTÖRÜ

(*Dershane, pansiyonculuk, ticaret, eğlence*)

Üst üste şampiyonluk getiren Orta Öğretim başarıları ve 22 bin öğrenci sayısını aşarak gelişen, Türkiye'nin gözde Üniversitesi Mehmet Akif Ersoy Üniversitesi (MAKÜ) ile Burdur, 'Eğitim ve İcat Şehri' olmalıdır.

MAKÜ, ar-ge ve laboratuvar çalışmaları ile bilimsel gelişim ve yüksek nitelikli eğitim hedefleri ortaya koymalı. Burdur hayvancılığı için gereken her türlü aşı, tohumlama, yem, zararsız zirai mücadele ilaçları, doğal tohum ve gübre üretimleri geliştirmelidir.

Bunun için ise; ***Bilim adamı kadroları arttırılmalı, laboratuvarlar güçlendirilmeli ve dolayısıyla, yeterli bütçe sağlanmalıdır.***





TURİZM SEKTÖRÜ

(Potansiyel Sektör)

Burdur'un 4. ana sektörü olarak, Turizmi belirtebiliriz. Ancak bu alan, onca potansiyellerine rağmen, henüz bir sektör özelliği taşımamaktadır.

Dolayısıyla, Burdur bir "Alternatif turizm" yatırım alanı durumunda; **keşfedilme, planlama ve yatırım cazibesi sağlayacak teşvikler beklemektedir.**





BURDUR'DA OSB VE SORUNLARI

Burdur I. Organize Sanayi Bölgesi:

1976'da kurulan 1.OSB, **57 parselden** oluşmuş ve tamamı tahsis edilmiştir.



Burdur II. Organize Sanayi Bölgesi:

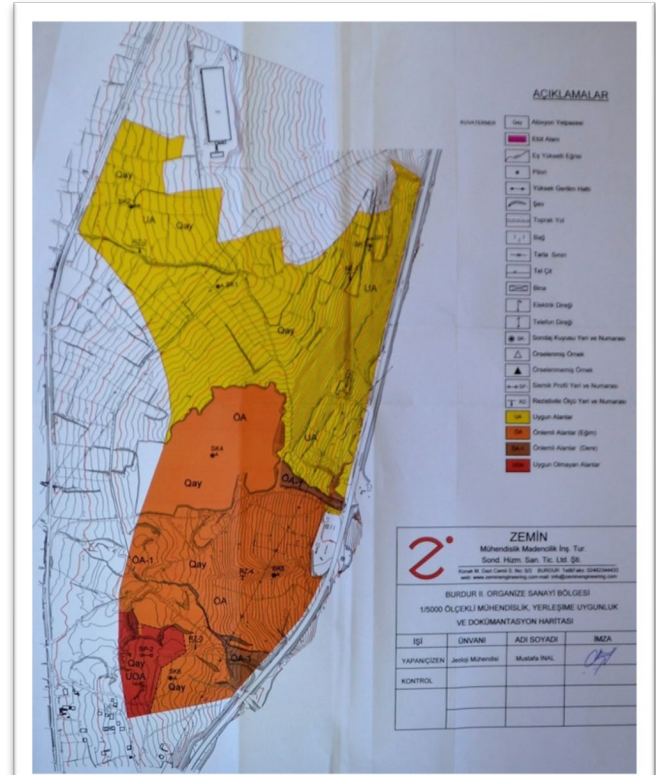
2009 yılında başlanmış olan Burdur II. Organize Sanayi Bölgesi kurma çalışmaları devam etmektedir.

Burdur-Isparta Karayolu altında, Gökçebağ Köyü yakınlarında, bulunan 2.OSB'nin, istimlak ve alt yapı sorunları sürmektedir. **96 hk.** bir alanı, **10 bin m²** ile **65 bin m²** arası, **22 parseli** vardır.

Devletimizin desteğiyle, yoluna devam eden 2. OSB parsellerinin tamamına yakını tahsis edilmiş durumdadır.

Dolayısıyla, 2.OSB'de daha faaliyete geçmeden, **Burdur'da yeni OSB'lere ve özellikle İhtisas Organize Sanayi Bölgelerine büyük ihtiyaç vardır.**

Bölge yatırımları, 'Öncelikli Yatırım' kapsamında desteklenmelidir.





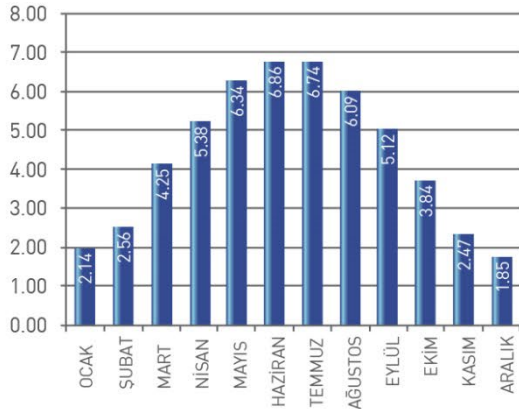
GÜNEŞ ENERJİSİ

Yenilenebilir enerji yatırımlarında, yan sanayinde yapılacak yatırımların, öncelikli yatırımlar kapsamına alınması, OSB'lerde yapılacak bu yatırımlar için, **7. Bölge yatırımları şeklinde, yeni bir paket hazırlanmalıdır.**

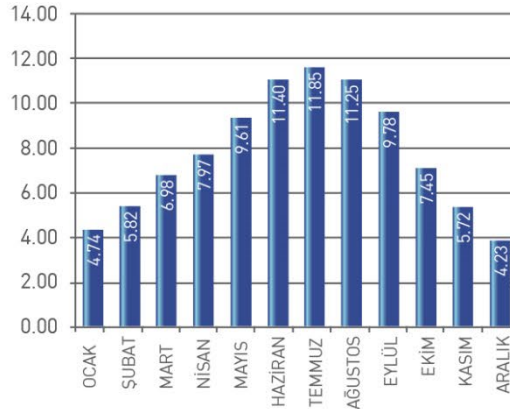
Güneş enerjisinden elektrik üretiminde, **lisanssız üretimin üst sınırının 1 MW'dan, 2 MW'a çıkarılmasını istiyoruz. 250 KW ile 2 MW arasında kurulan enerji tesislerine, mevcut OSB'lerinde yapılan yatırımlar için verilen teşvikler uygulanmalıdır.**

Burdur İli Global Radyasyon Değerleri ve Güneşlenme Süreleri

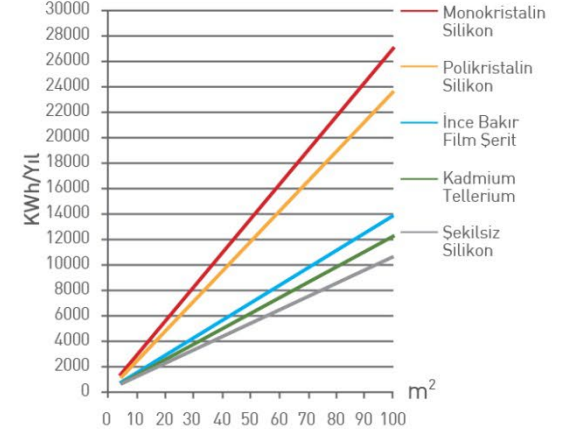
BURDUR Global Radyasyon Değerleri (KWh/m²-gün)



BURDUR Güneşlenme Süresi (Saat)



BURDUR PV Tipi-Alan-Üretilebilecek Enerji (KWh-Yıl)





HIZLI TREN VE YÜK TRENİ:

Eskişehir-Isparta-Burdur ve Antalya Limanı istikametli **Hızlı Tren ve Yük taşımacılığı Demiryolu hattı, süratle gerçekleştirilmelidir.**

Gerçekleşecek demir yolu:

- Antalya'ya gelen turistlerin, farklı özellikteki Burdur turizmine katkı sağlayacaktır.
- Burdur Turizm Sektörüne yatırım cazibesi sağlayacaktır.
- Antalya Limanının, gelişimini hızlandıracaktır.
- Mermer, Çimento, sebze ve meyve ihracatında büyük artış, maliyet ve rekabet avantajı sağlayacaktır.



 **SONUÇ**

Bütün bu sektörel sorunların giderilmesi ve belirlenen hedeflerin bir plan dahilinde gerçekleştirilmesi halinde; **Burdur'un 'Göç Problemi'** ortadan kalkabilecektir. Göç probleminin çözümü, Burdur'un bölge içindeki gelişmişlik çelişkisini çözecektir.

Burdur ekonomisinin sıkıntılarının giderilmesi ile sağlanacak ekonomik gelişim, Burdur'un bölgesel uyumunu da sağlayacaktır.

Kısaca Bakanım; Burdur koşmaya çalışan bir ildir. Zatiâliniz de Burdur Bakanı olarak, bizlerin yanında ve desteğinizin bizlerle olduğuna inancımız sonsuzdur.

Bu duygularla Saygılar sunuyorum.



TEŞEKKÜRLER

Yusuf KEYİK

Burdur Ticaret ve Sanayi Odası
Yönetim Kurulu Başkanı



info@burdurtso.org.tr



www.butso.org.tr



+90 248 234 62 05 (pbx)



Yeni Mah. Şehit Teğmen
Halil Demirörs Cad. No:2
BURDUR

